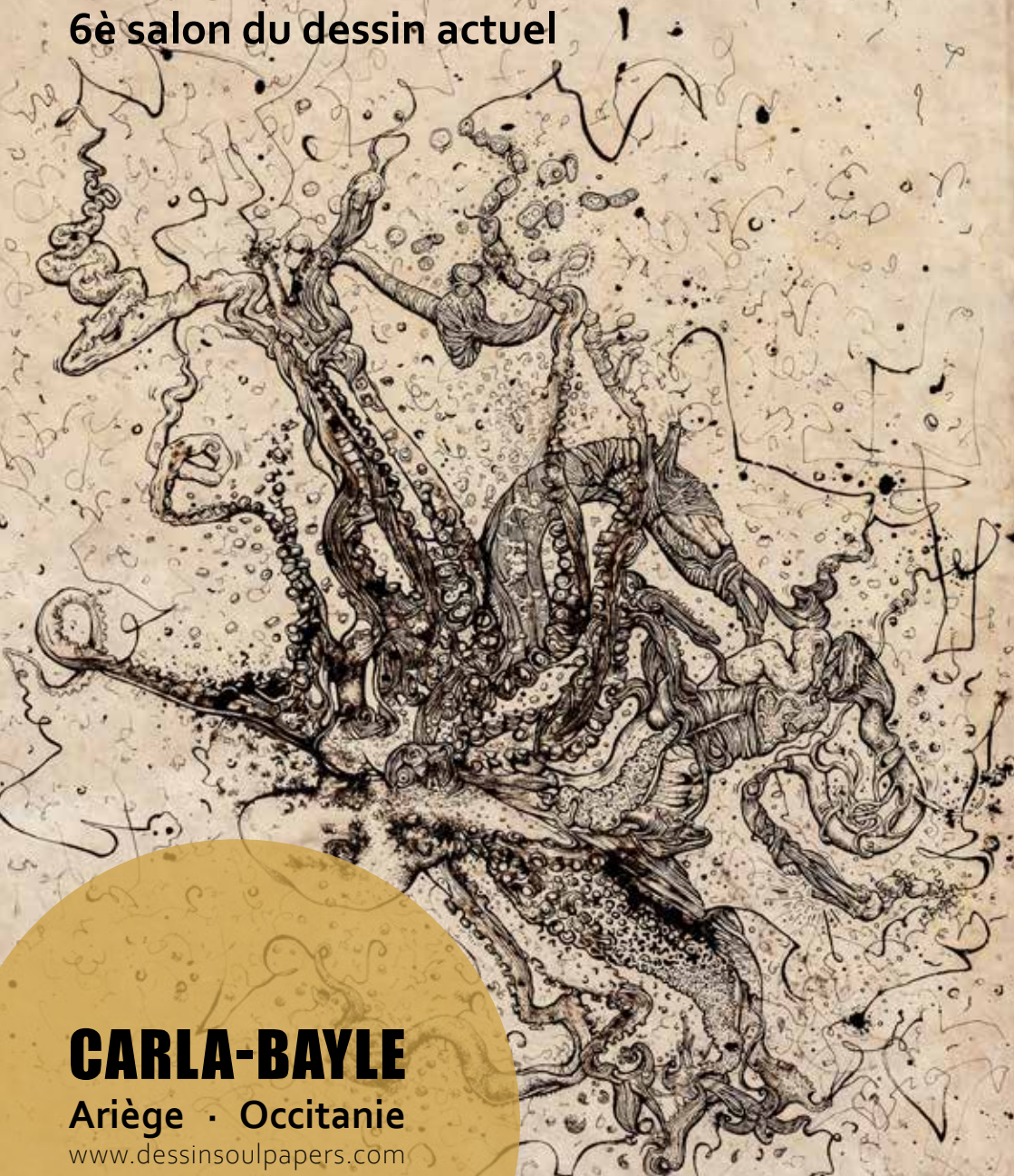


SOUL PAPERS 2025

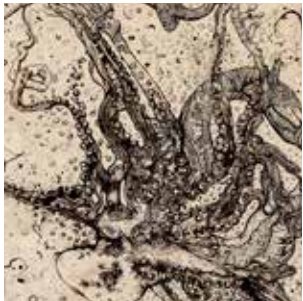
6è salon du dessin actuel



CARLA-BAYLE

Ariège · Occitanie

www.dessinsoulpapers.com



Catalogue édité à l'occasion de l'exposition
Soul Papers 2025
conçue et réalisée par
l'association Carte Blanche

Contact : dessinsoulpapers@gmail.com
www.dessinsoulpapers.com

Conception graphique :
Phanette Franzini · Emmanuelle Jamme
Dessin de couverture :
Hugo Pierre Exbrayat

2025 · Carla-Bayle · Ariège

2025ÉDITO

Chers lecteurs,

Toute l'équipe de l'association Carte Blanche est ravie de vous retrouver pour cette 6e édition de Soul Papers, l'événement annuel incontournable pour tous les passionnés de dessin en Ariège.

Que vous soyez un amateur d'art ou simplement curieux de découvrir de nouveaux talents, Soul Papers vous offre l'occasion de vous immerger dans le monde captivant du dessin.

Cette année, l'événement accueille 14 exposants, présentés au fil des pages de ce catalogue. À travers leurs œuvres, ces dessinateurs partagent toutes leurs émotions : humour, tendresse, décalage, voyages imaginaires, errances contemplatives, rêveries, certitudes, incertitudes...

Le dessin devient alors le témoignage d'un état de l'homme ou de sa vision du monde qui peut séduire ou percuter votre âme...

Phanette Franzini

Serres-sur-Arget (09)

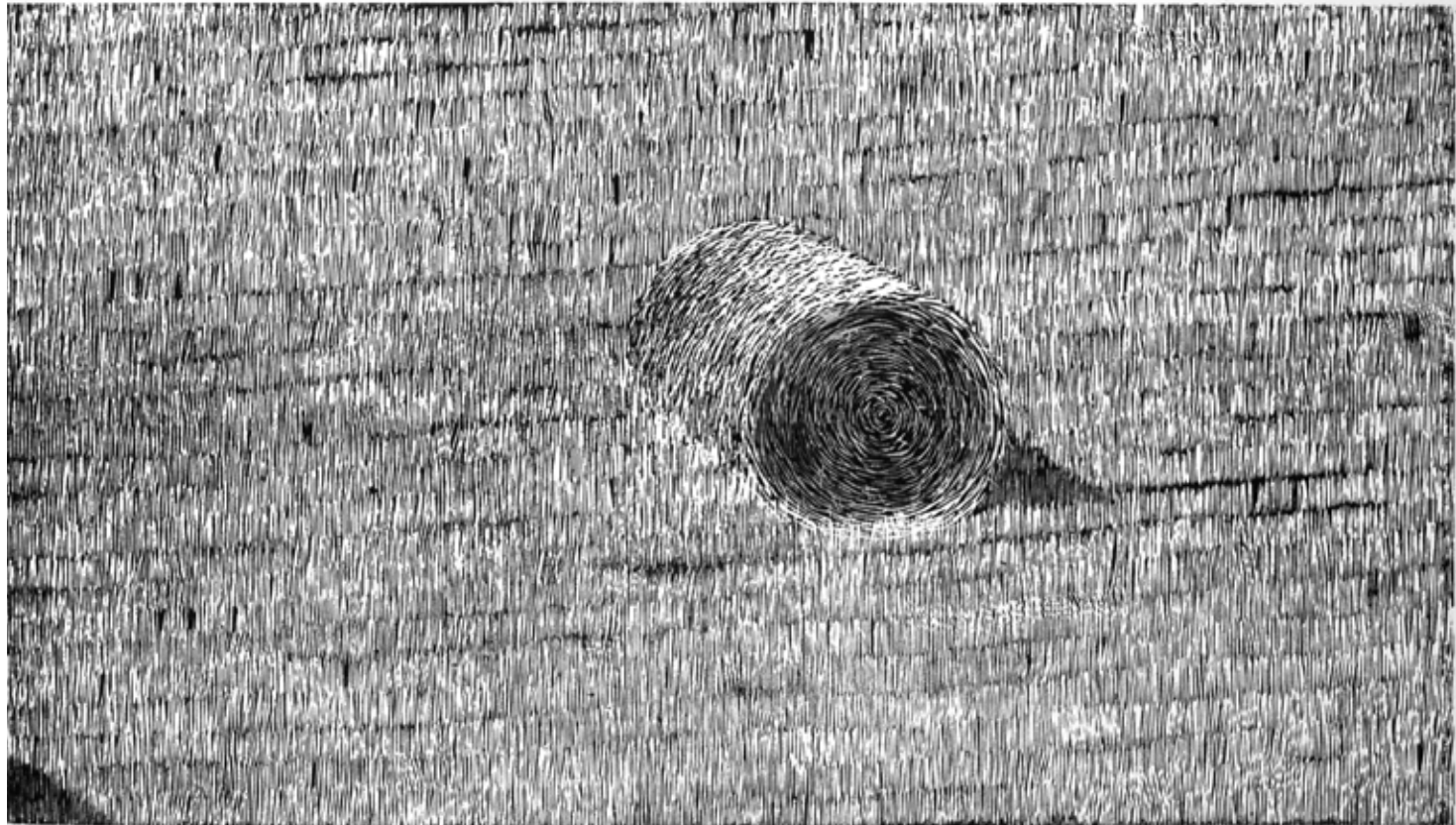
claudemaouche.com



Amaouche

Je n'ai ni thème ni sujet à priori, une errance parmi les choses et les êtres tels qu'ils se présentent à mon regard.

Une brève contemplation sur le presque rien, l'ordinaire, le singulier. Peut-être des images en forme de haïku ?



Pompignan 82

arcimarq@gmail.com
facebook :
frederic.azzopardi.940
Instagram:
frederic_azzopardi



Frédéric Azzopardi

Notre regard construit, organise, idéalise, simplifie, reconnaît, mémorise. Un arbre est une boule, un horizon une ligne, une berge une courbe, un vallon ses sillons, une route sa fuite. Les dessins sont une scène ouverte pour une rêverie où chacun peut libre courir.

Un théâtre dessiné fait de figures emblématiques, d'architectures improbables, de jardins suspendus, de silhouettes énigmatiques et de signes en veux tu en voilà. Et puis, il suffit d'un artichaut au milieu de la composition, ou d'un escalier inutile et nos certitudes sont bousculées... Alors ces tableaux pourraient être un dimanche après-midi... bien sûr... il n'y a pas grand monde... mais la fête a déjà commencée.



Toulouse (31)

dejdjoo8.wixsite.com/gravure
dejdjoo8@gmail.com



Jérôme Beaumont (dit Djedj)

Créateur protéiforme depuis maintenant déjà quelques dizaines d'années (peintures, sculptures, mosaïque, photos, écritures), j'ai découvert en 2022 la gravure, plus exactement l'eau forte et aquatinte (sur cuivre). J'ai découvert avec ma pointe sur le vernis d'une plaque de cuivre comme une certaine volupté, comme si les choses se faisaient d'elles-mêmes, simplement de façon linéaire.

La chance de parcourir de mes rêves empruntés sur une plaque de cuivre avec une pointe de fer le coton de mes désirs, je l'ai

La chance de faire se rencontrer Rubens et Chardin, je l'ai, de rendre hommage à Magritte avec une pers "à la Escher" et un clin d'œil à Dali, je l'ai... De poser Lucian Freud au milieu du bain turc d'Ingres, je l'ai...

Il ne me manque qu'une chose je crois
C'est de partager avec vous, mes contemporains
Ces idées loufoques qui peuvent un peu nous dérider
l'âme !



Mamaguere (32)

995 chemin du Buguet
Lieu dit Au Buguet
06 30 91 48 43
elysabeth.beclier@gmail.com
www.beclierelysabeth.fr
Instagram :
beclierelysabeth



Élizabeth Béclier

Le monotype sur papier continue à m'apporter sa flexibilité, ses surprises et son charme. Il peut être précis, vibrant, pas toujours très accommodant mais je l'aime ! Les encres grasses monochromes ou de couleur et le chine-collé viennent jouer leur rôle dans les atmosphères poétiques, nostalgiques et oniriques de mes paysages qui invitent à la déambulation tranquille.



Nantes (44)

bernardbriantais@yahoo.fr
www.bernard-briantais.fr



Bernard Briantais

Bernard Briantais vit à Nantes
«Sa passion du dessin se mêle à son insatiable exploration de nous- mêmes « pauvres humains ». C'est à travers une forme d'écriture automatique sans garde-fou, qu'il révèle nos rêves les plus démesurés, nos angoisses les plus délirantes, transfigure nos destins les plus obscurs en tragi-comédie, nos férocités en cocasseries. Ses dessins font surgir des personnages, proches de nous, cabossés par la vie, mais à travers des scènes si drolatiques et d'une telle puissance dionysiaque qu'on ne peut plus les oublier. Rabelais n'est pas loin, Les Pieds Nickelés non plus. Bosch, Bruegel, Ensor, Goya restent pour Bernard Briantais les maîtres tant admirés pour leur capacité à peindre de façon si crue et avec autant de magnificence, leurs contemporains. Il n'oublie pas bien sûr, l'art populaire roman et actuel qui l'incite à faire surgir à travers des matériaux pauvres (cartes, ardoises, cagettes en bois) tout un peuple de personnages hommes ensauvagés, animaux humanisés, dans une exubérance aussi joyeuse que dramatique tels de séditieux charivaris, de subversifs carnavales, si chers à ses yeux.» Pascale Hullein

les joyeux animaux de la misère

Dessins
45 X 32cm
Atout cœur



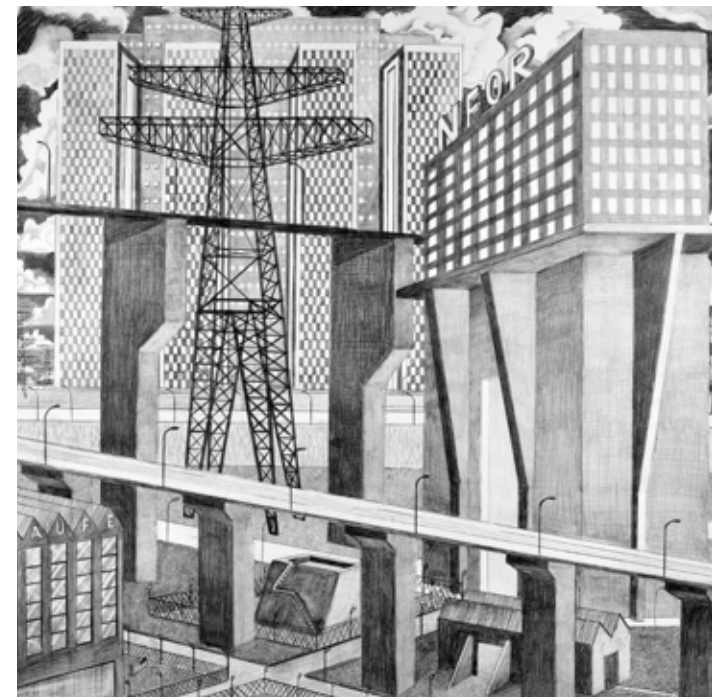
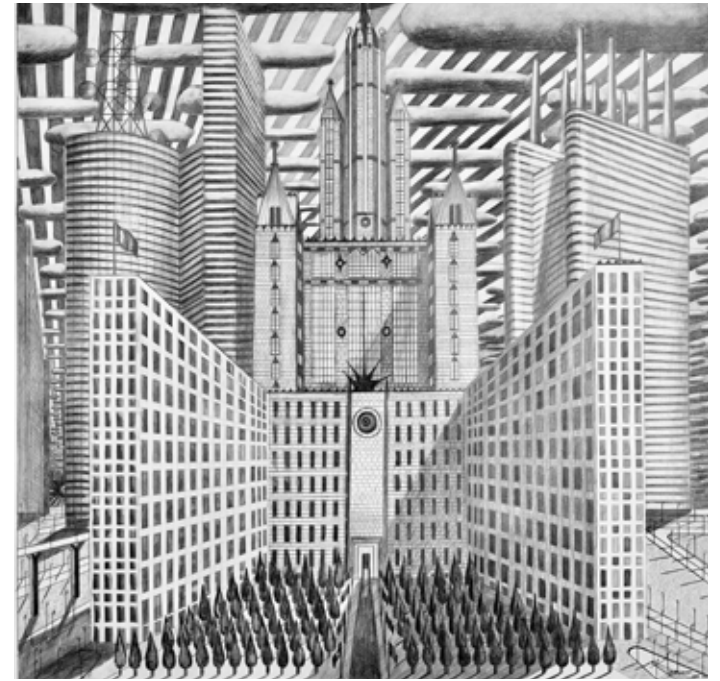
Montauban (82)

170 rue garel
06 41 27 20 77
olivier.daunat@laposte.net



OlivierDaunat

Olivier Daunat compose des univers urbains très denses, faits de machines réelles et imaginaires, de zones industrielles saturées, d'immenses gares désertées de tout humain, comme abandonnées soudainement, laissant là wagonnets, camions, silos et grues dans l'instant immobiles, soleil et nuages eux-même en suspens. Dans ce silence assourdissant où est notre place ? Spectateurs d'un monde que nous avons contribué à fabriquer, qui nous échappe, étrange autant qu'inquiétant comme un rêve éveillé ? Son travail a été exposé au Musée de la Création Franche à Bègles et dans diverses galeries. Le Musée des Arts Buissonniers lui a consacré une exposition monographique en 2019.



Eaunes (31)

edrouere@yahoo.fr
evelynedrouere.com
Instagram :
evelynedrouere



Evelyne Drouère

«Evelyne Drouère est une illustratrice qui vit et travaille près de Toulouse où elle enseigne le dessin, la peinture et les techniques mixtes dans une école supérieure de design et dans ses ateliers. Art thérapeute, elle accompagne également des personnes à travers le processus de création.

Elle aime boire du thé et faire des bouquets de crayons sur le coin de son bureau. À pieds, à vélo, sur les sentiers, dans la forêt ou les pieds dans l'eau, elle s'inspire. Dans ses créations, elle expérimente les techniques et les matières. Elle a choisi dans la série «L'eau du Thé», la gravure sur tetra pak (brique de lait) pour explorer le corps féminin, les crayons de couleurs et les collages de matières en monotypes pour jouer avec les sensations. C'est une invitation à partager une cérémonie intime où le temps s'étire, les repères s'inversent, entre ciel et terre, comme aux sources de soi.

La linogravure, la gravure sur tetra pak la mènent pas à pas à ses premières estampes en gravures en eau forte et aquatinte.»

Infusion
Thé Pur Erh
dessin



Frontignan (34)

5 rue Mendès France
06 50 22 24 08
instagram:
hugo_pierre_exbrayat



Hugo Pierre Exbrayat

Ma pratique graphique entretient une parenté avec le Gyotaku, art ancestral japonais de l’empreinte de poisson et consiste notamment à poser et mouvoir des poulpes enduits d’encre de seiche sur un papier artisanal pour obtenir une empreinte aléatoire d’où surgissent de l’informe et des saynètes, selon le principe optique de la paréidolie. L’univers gravé des illustrateurs des ouvrages de Jules Verne, des peintures foisonnantes d’Albrecht Altdorfer ou des dessins grotesques d’Albert Robida viennent nourrir une grammaire de motifs propres à habiter de manière intemporelle et tentaculaire l’espace du support.

Sur de grands formats, je dessine jusqu’à me perdre dans un récit halluciné, circulant dans une rêverie active faite de mouvements enchevêtrés et de rythmes déçousus.

Le spectateur se créera son propre cheminement dans ce dédale ondoyant de signes ou choisira d’en faire un objet de contemplation, pris dans le ressac entre abstraction et figuration.



Le Fossat (09)

La Jonquiere
brigior@yahoo.fr
06 73 06 16 73



Brigitte Giorgiadis

Gravures, eaux fortes et monotypes

Un travail, né de la rencontre du dessin et de la gravure qui va au fil des eaux ;. Ainsi naissent les paysages.

Faire partager les émotions nées d'une vie dans la nature.
Graver et peindre le métal, imprimer et laisser s'exprimer les regards.

Travail de gravure depuis 20 ans à l'atelier municipal de gravure Toulouse Croix Baragnon. Reprise il y a quatre ans de l'atelier municipal en Association Toulouse Gravure Garrigou et ouverture de l'Atelier de la Jonquière au Fossat (Ariège)



Muret (31)

Facebook
@PhilippeGuillot31
Instagram
@guillot31
ph-guillot.myportfolio.com
www.lescarnetsdunpirate.com



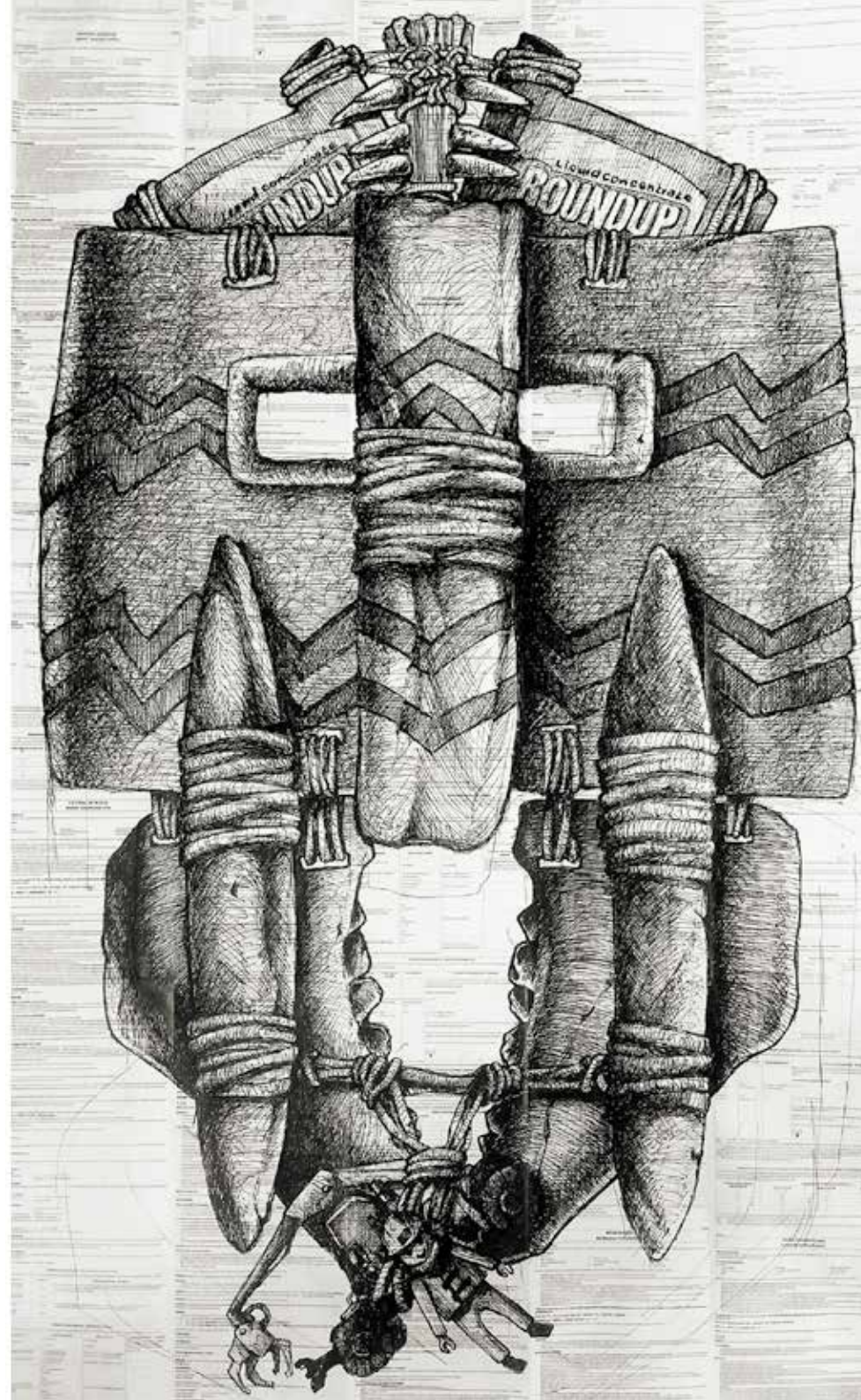
PhilippeGuillot

Depuis plus de vingt ans, je réalise des dessins sur des journaux rapportés de mes voyages ou sur des notices techniques. À ma manière, je narre des « histoires » de rencontres avec des tribus imaginaires à travers la création de masques. Mon objectif est d'établir un lien entre notre époque contemporaine et nos racines ancestrales, en m'inspirant des arts premiers jusqu'à aujourd'hui. Ces masques, bien qu'inexistants, sont le produit de mon imagination.

Diplômé des Arts et Industries Graphiques de l'École Estienne en 1985, je privilégie le dessin, que ce soit à l'encre, au crayon, au pinceau ou à la plume. Pour moi, l'essentiel réside dans l'acte de dessiner.

AmatZone

Encre sur journal
77 x 107 cm



Cabrerolles (34)

tamponades@gmail.com
www.tamponades.com
instagram et facebook :
Emmanuelle Jamme
tamponades



Emmanuelle Jamme

Dans le dessin, la gravure et les livres d'artiste, mon univers artistique s'articule autour de la notion du corps, de l'intime et du quotidien pour explorer des récits profondément humains et universels. Mon travail est une quête de la singularité dans l'ordinaire, où chaque trait, chaque empreinte, et chaque composition graphique devient une narration visuelle unique. Je construis des histoires où le corps humain est souvent au centre, à la fois comme espace de vulnérabilité et comme vecteur de mémoire. Le quotidien, avec ses gestes et ses rythmes, nourrit ma réflexion, me poussant à réinterpréter ces instants fugaces dans le dessin ou l'estampe.

intimités

série de linogravures et gommagravures
formats : 18 x 24 cm - 13 x 18cm



Tournefeuille (31)

1 rue du Donjon
31170 Tournefeuille



Anne Jebeily

Dessiner

Le visage est au cœur de mes préoccupations, obsession, dialogue graphique et pictural avec l'autre, depuis toujours.

En dessinant, je navigue dans plusieurs espaces en même temps :

Celui du sensible, avec ces visages, ces présences flottantes. Le visage comme un paysage.

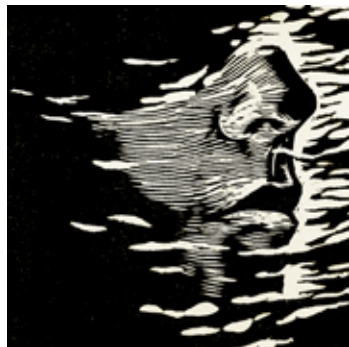
L'équilibre et le déséquilibre, jouer avec la surface, questionnement de la figuration. Ce fil en arrière plan, que j'accepte, de ces figures souvent statuaires, parfois fantomatiques.

Celui de la pensée. Pensée qui construit ce dessin par mes mains, tissant une trame poétique avec mes codes mouvants. Ces outils bruts tracent mes recherches, mes fouilles que j'aime laisser apparentes. Mémoire-archéologie intime du chemin pour arriver jusqu'au dessin. Je les imagine comme des sculptures impalpables. Quand je dessine, je creuse.



Mézin (47)

1 rue André Pal
Tel : 06 37 43 84 45
irismiranda@linuxmail.org



IrisMiranda

Iris Miranda explore la représentation du visage, nous invitant dans une relation de regards en miroir, à questionner notre commune humanité vivante, là où peut-être l'intime rejoint l'universel.

Ces portraits aux inspirations multiples, entre évocation et apparition, présence et absence, se révèlent aussi en creux à travers le motif du masque.

Elle questionne cette figuration avec une écriture graphique sensible, au moyen de la gravure sur bois, souvent rehaussée.

Les figures se dissolvent dans une prolifération de motifs gravés, empreintes d'outils dans le bois, évoquant des éléments naturels, mouvants et fluides.

Parfois, elles disparaissent dans la matière noire profonde de l'encre grasse et du mystère, perméables à la fluctuation des affects, des sensations et des cycles organiques de la vie.

Humaines



ville
coordonnées



Stéphanie Saint-Martin

Mon travail est le reflet de mes impressions à travers un environnement d'images, d'ambiances, de personnages et de bestioles qui passent à travers moi. L'humain, l'animal et le végétal sont mes sujets de prédilection. Je suis en recherche de modes de représentations de mes impressions, de mon empreinte, de mon monde imaginaire à travers un langage plastique qui m'est propre. Laisant mes émotions s'exprimer librement je raconte des histoires qui s'inventent elles-mêmes.



logos

2025 REMERCIEMENTS

L'association Carte Blanche et les artistes exposants pour cette 6^è édition remercient tous les bénévoles pour leur aide et leur soutien. Nous remercions les sponsors plus nombreux cette année et qui nous ont permis de développer l'événement. Nous remercions la presse pour leur articles qui permettent de faire connaître la manifestation.

Phanette Franzini

La Région Occitanie

La commune de Carla-Bayle

La résidence de vacances "L'Oustal del Carlat" · Carla-Bayle

Biotex Technologie · Lavelanet

Le café restaurant "La Girouette" · Carla-Bayle

La Scellerie Jérôme Brosseron · Carla-Bayle

L'Auberge Pierre Bayle · Carla-Bayle

Le tabac-presse · Le Fossat

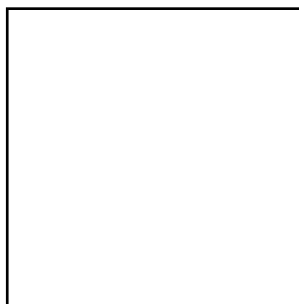
La parapharmacie · Le Fossat

Le garage Mécariège · Carla-Bayle

Les Assurances Axa · Lavelanet

Tout Faire Matériaux Roméra · Lavelanet

Le Resto du Lac · Carla-Bayle



LESINTERVENANTS

Au programme de Soul papers :

The background is a light beige color with scattered black ink splatters and fine, chaotic scribbles. A large, white circle is centered on the page, containing the text 'SOUL PAPERS' in a bold, stylized font. Below the circle, there is a faint, large-scale drawing of a gnarled tree or branch structure, rendered in black ink with intricate details and some brownish shading.

**SOUL
PAPERS**

Salon du dessin actuel